

SIBIR



DE

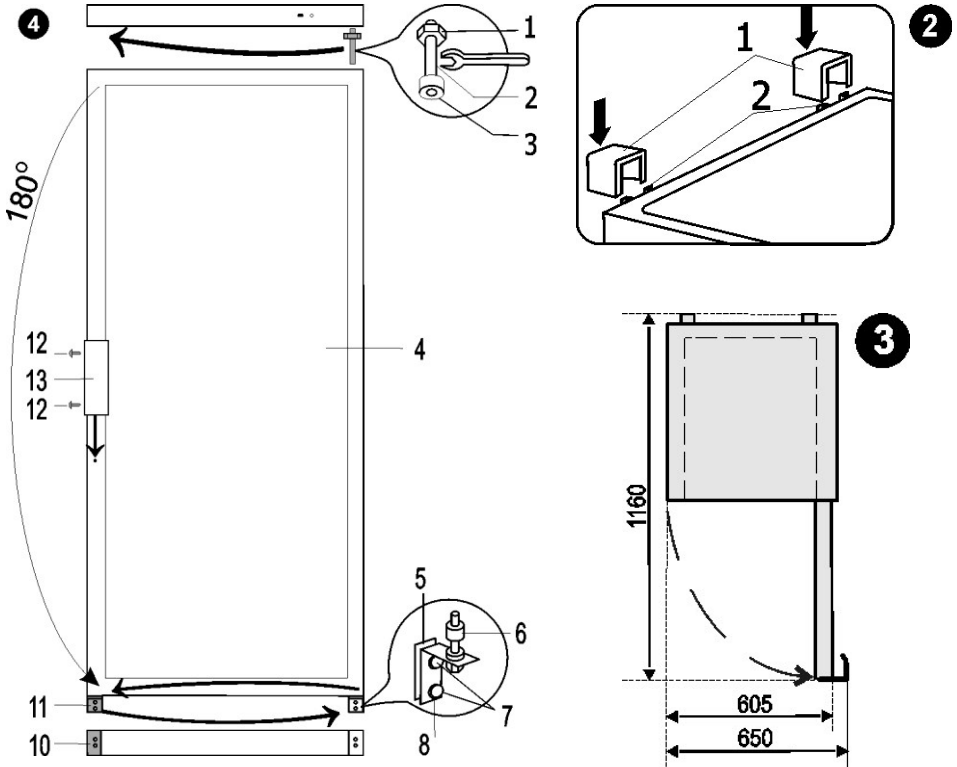
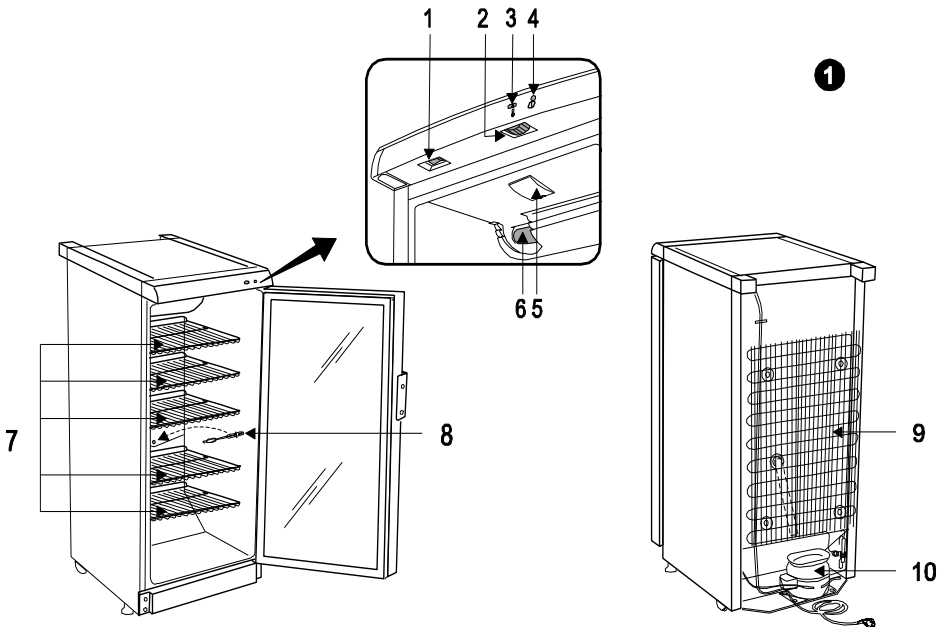
Kühlschrank

Gebrauchsanweisung

FR

Réfrigérateur

Mode d'emploi



Sehr geehrte Kundin/Sehr geehrter Kunde

Herzlichen Glückwunsch zum Kauf dieses Produktes. Wie alle unsere Erzeugnisse, so wurde auch dieses Produkt aufgrund neuester technischer Erkenntnisse entwickelt und unter Verwendung zuverlässiger und modernster elektrischer/elektronischer Bauteile hergestellt. Bitte nehmen Sie sich einige Minuten Zeit, bevor Sie das Gerät in Betrieb nehmen, und lesen Sie die nachfolgende Gebrauchsanweisung durch.

Besten Dank !

LESEN SIE BITTE DIE GEBRAUCHSANWEISUNG SORGFÄLTIG DURCH ! Bei Nichtbeachtung der in der Gebrauchsanweisung genannten Anweisungen besteht die Gefahr der Beschädigung des Kühlgeräts und des damit verbundenen Verlusts des Rechts auf Garantieleistungen.

Der Hersteller haftet nicht für die Schäden, die Folge der Nichteinhaltung in der vorliegenden Gebrauchsanweisung angeführten Prinzipien sind.

Wir empfehlen Ihnen, die Gebrauchsanweisung bis zum Ende der Betriebszeit aufzubewahren und sie im Falle eines Verkaufs des Kühlgeräts an den neuen Eigentümer weiterzugeben.

Allgemeine daten:

Das Kühlgerät ist ein vertikaler Getränke-Kühlschrank mit isolierverglaster Tür zur kurzzeitigen Aufbewahrung und Ausstellung von frischen Lebensmitteln, zur Kühlung von Getränken. Das Kühlgerät kann in Verpflegungsbetrieben, in Verkaufsstellen, in Bars, Klubs oder Restaurants verwendet werden. **Dieses Kühlgerät ist nur zur gewerblichen Nutzung vorgesehen!**

DER HERSTELLER GARANTIERT EINE ZUVERLÄSSIGE FUNKTION DES KÜHLSCHRANKS BEI EINER UMGEBUNGSTEMPERATUR VON +16 BIS +32 GRAD CELSIUS UND EINER VERHÄLTNISSMÄSSIGEN LUFTFEUCHTIGKEIT VON BIS ZU 65 PROZENT.

SICHERHEITSHINWEISE

Allgemeine Sicherheitsanforderungen:

- WARNUNG! Belüftungsöffnungen der Kühlgeräte Verkleidung oder des Aufbaus nicht mit Einbaumöbeln verschließen. Es muss eine ausreichende Luftzirkulation gewährleistet sein.
- WARNUNG! Kühlkreislauf nicht beschädigen. Austretendes Kältemittel kann zu Augenverletzungen führen oder sich entzünden.
- WARNUNG! Zum Beschleunigen der Abtauung keine anderen mechanischen Einrichtungen oder sonstigen künstlichen Mittel, z.B. HeizKühlgeräte, o.ä. verwenden als die in dieser Anleitung beschriebenen.
- WARNUNG! Keine elektrischen Kühlgeräte (z.B. Eisbereiter usw.) im Innenraum betreiben, die nicht in der Anleitung beschrieben sind.

- **WARNUNG:** Sind Reparaturen oder Eingriffe am Kühlgerät erforderlich, müssen diese von einem autorisierten Kundendienst durchgeführt werden, um Sicherheitsbestimmungen zu beachten und Gefährdungen zu vermeiden. Dies gilt auch für den Austausch der Anschlussleitung
- **WARNUNG:** Vor dem Anschließen des Kühlgerätes ist zu überprüfen, dass das Kühlgerät und die Netzanschlussleitung keine Transportschäden aufweisen. Im Falle einer Beschädigung darf das Kühlgerät nicht in Betrieb genommen werden.



GESUNDHEITSGEFAHR! Ist der Kältekreislauf beschädigt, tritt das Kältemittel Isobutan R600a aus. Das Kältemittel ist bei Kontakt mit den Augen und beim Einatmen gesundheitsschädlich.



ENTZÜNDLICHES GAS! EXPLOSIONS- UND BRANDGEFAHR!
Im Kältemittel-Kreislauf des Gerätes befindet sich das Kältemittel Isobutan (R600a), ein Naturgas mit hoher Umweltverträglichkeit, das brennbar ist.

- Eingriffe in das Kältesystem sind nur autorisierten Fachkräften erlaubt.
- Kältekreislauf nicht beschädigen, z.B. durch Aufstechen der Kältemittelkanäle mit scharfen Gegenständen, Abknicken von Rohrleitungen.
- Beim Transportieren, Aufstellen, Warten und Entsorgen des Gerätes keine Teile des Kältekreislaufes beschädigen.
- Damit im Falle eines Lecks im Kältemittel-Kreislauf kein zündfähiges Gas-Luft-Gemisch entstehen kann, muss der Aufstellraum laut Norm EN 378 eine Mindestgröße von 1 m³ je 8 g Kältemittel haben. Die Menge an Kältemittel im Kühlgerät steht auf dem Typenschild.

Vorgehen bei beschädigtem Kältekreislauf:

Offenes Feuer und Zündquellen unbedingt vermeiden.

Den Raum, in dem das Gerät steht, gut durchlüften.

Den Kundendienst kontaktieren.



C-Pentan wird als Treibmittel im Isolierschaum verwendet und ist ein brennbares Gas.

Sicherheit von Kindern und Personen mit eingeschränkten Fähigkeiten:


- Kinder nicht mit dem Kühlgerät spielen oder ihn ans Netz anschließen oder den Stecker ziehen lassen. Kinder nicht mit der Verpackung spielen lassen.
- Das Kühlgerät kann von Kindern ab 8 Jahren sowie von Personen mit reduzierter physischer, sensorischer oder mentaler Fähigkeiten oder Mangel

an Erfahrung und/oder Wissen benutzt werden, wenn siebeaufsichtigt oder bezüglich des sicheren Gebrauchs des Kühlgerätes unterwiesen wurden und die daraus resultierenden Gefahren verstanden haben.

- Reinigung und Benutzer-Wartung dürfen nicht durch Kinder ohne Beaufsichtigung durchgeführt werden.

Voraussetzungen für den Anschluss an das Stromnetz:

- Das Kühlgerät nur an eine vorschriftsmäßig installierte Schutzkontaktsteckdose anschließen. Die Netzspannung muss der auf dem Typenschild des Kühlgerätes angegebenen Spannung entsprechen. Das Kühlgerät entspricht den Richtlinien, die für die CE-Kennzeichnung verbindlich sind.
- Das Kühlgerät erfüllt die VDE – Norm. Der Hersteller lehnt jede Haftung für eventuell entstandene Schäden ab, deren Ursachen auf das Nichtbefolgen dieser Vorschrift zurückzuführen sind.
- Keine Adapter, Mehrfachstecker oder zweiadrige Verlängerungskabel ohne Nulleiter verwenden. Sollte ein Verlängerungskabel nötig sein, muß es der VDE/GS – Norm entsprechen.
- Vor dem aufstellen ein defektes kabel unbedingt durch ein neues vom selben typ wie das vom hersteller des Kühlgeräts verwendete ersetzen, um schaden an gesundheit und eigentum zu vermeiden.
- Um jegliches Risiko auszuschließen, darf ein schadhaftes netzkabel nur vom Hersteller, dessen wartungsmeister oder einer entsprechend ausgebildeten Person ausgewechselt werden.
- Netzspannung und -frequenz müssen mit den in Angaben in der Tabelle über die allgemeinen Eigenschaften des Kühlschranks übereinstimmen.
- Beachten Sie bitte beim Aufstellen des Kühlgeräts, dass dieser das Netzkabel nicht beschädigt. Nichts Schweres wie Kühlgeräte, Möbel oder andere Kühlgeräte auf das Stromkabel stellen, um dieses nicht zu beschädigen. Andernfalls könnte dies zu einem Kurzschluss und zu einem Brand führen.
- Achten Sie darauf, dass die Rückwand des Kühlgeräts den Netzstecker nicht berührt oder letzterer in irgendeiner Weise beschädigt ist. Ein defekter Netzstecker kann zu einem Brand führen!
- **ZUR BEACHTUNG!** Die LED-haube darf nicht entfernt werden! Wenn ihr Gerät über eine eingebaute Innenbeleuchtung mit Leuchtionen (LED) verfügt und diese nicht funktioniert, wenden sie sich bitte an den wartungsservice, um sie auswechseln zu lassen. Die Beleuchtung darf nur von Fachleuten des wartungsservice ausgewechselt werden,

-  Sind Reparaturen oder Eingriffe am Kühlgerät erforderlich, müssen diese von einem autorisierten Kundendienst durchgeführt werden, um Sicherheitsbestimmungen zu beachten und Gefährdungen zu vermeiden. Dies gilt auch für den Austausch der Anschlussleitung.

Sicherheit und Warnungen:


- Nach dem ausschalten des Kühlgeräts (zur reinigung, zum aufstellen an einem anderen platz usw.) Dieses erst nach mindestens **15** minuten wieder ans netz anschließen
- Vor jeder Wartungsarbeit ist der Netzstecker aus der Steckdose zu entfernen. (Nicht am Kabel, sondern immer am Netzstecker ziehen)..
- Die Benutzung eines technisch nicht einwandfreien Kühlgeräts ist zu unterlassen.
- Gerät nicht im Freien aufstellen.
- Im Notfall sofort den Netzstecker aus der Steckdose ziehen
- Vor der Reinigung das Kühlgerät ausschalten und den Netzstecker aus der Steckdose ziehen.
- Schützen Sie die Innenwände und alle Kunststoffteile des Kühlgeräts vor Kontakt mit Fett, Säuren und Soßen.
- Bitte keine elektrischen Kühlgeräte wie Mikrowellen geräte, Haartrockner, Bügeleisen, Wasserkocher und ähnliche auf den Kühlgerät stellen: Kunststoffteile könnten sich entzünden.

-  **Das Kühlgerät in vertikaler Lage transportieren;** dabei nicht um mehr als 30° geneigt werden. BEI NICHTBEACHTUNG DER TANSPORTVORSCHRIFTEN KANN DER HERSTELLER NICHT FÜR ENTSTEHENDE SCHÄDEN HAFTBAR GEMACHT WERDEN.

INBETRIEBNAHME UND BETRIEBSBEDINGUNGEN

Aufstellung:

- Das Kühlgerät in einem gut belüfteten und trockenen Raum aufstellen, dessen Umgebungstemperatur der Klimaklasse entspricht, für die das Kühlgerät ausgelegt ist. Die Klimaklasse ist auf dem Typenschild (im Innenraum oder auf der Rückseite des Kühlgerätes) und im Produktdatenblatt dieser Gebrauchsanweisung ersichtlich.

-  **ACHTUNG!** Der Kühlgerät darf nicht in ungeheizten Räumen oder auf dem Balkon betrieben werden. Das Kühlgerät nicht in unmittelbarer Nähe einer Heizquelle (Kochherd, Heizkörper, direkte Sonneneinstrahlung) aufstellen. Der Kühlgerät darf nicht in Kontakt mit Heizungs- Gas- und Abwasserrohre geraten sowie elektrische Kühlgeräte nicht berühren.

- Die Lüftungsöffnung an der Oberseite des Kühlschranks darf nicht abgedeckt werden, eine ungehinderte Luftzirkulation muß gewährleistet sein. Der Zwischenraum zwischen der Oberseite des Kühlschranks und einem darüber befindlichen Möbel sollte mindestens 10 cm betragen. Andernfalls steigt der Stromverbrauch des Kühlschranks an oder der Kompressor kann sich überhitzen.
- Der Kühlschrank ist unbedingt auf einer ebenen Oberfläche aufzustellen. Regulieren Sie, falls nötig, die Höhe durch Drehen der Stützfüße: durch Drehen im Uhrzeigersinn hebt sich der Vorderteil des Kühlgeräts, durch Drehen im Gegenuhrzeigersinn senkt er sich. Wenn der Kühlschrank ganz leicht nach hinten geneigt steht, gehen die Türen von selbst zu
- Falls der Kühlschrank in einer Ecke aufgestellt werden soll, belassen Sie einen seitlichen Abstand von mindestens 1 cm. **Außenabmessungen für die Installation: siehe Seite 1, abb.3**

Vorbereitung des Kühlgeräts:

Wir empfehlen, für die Vorbereitungsarbeiten eine weitere Person heranzuziehen.

- Das Kühlgerät sollte in der vertikalen Arbeitsstellung transportiert werden und dabei nicht um mehr als 30° geneigt werden.
- Die Verpackung entfernen. Den Kühlgerät von der Schaumstoffunterlage nehmen. Klebebänder entfernen. **Zum Aufstellen und Verschieben des Kühlgerätes dürfen nie die Türgriffe, die Kondensatorröhrchen oder die Kompressoreinheit benutzt werden.**
- Neigen Sie beim Aufstellen den Vorderteil des Kühlgeräts ein wenig nach hinten, dann können Sie ihn auf den Rädchen leicht an den gewünschten Platz rollen.
Zwei Abstandshalter (1) aus dem Beutel herausnehmen und in die Halterungen (2) auf der Rückseite des Kühlgerätes einsetzen (siehe Seite 1, abb. 2).



Das Kühlgerät nicht ans Netz anschließen ohne vorher alle Verpackungs- und Transportelemente entfernt zu haben.

Beim ersten Einschalten:

- Warten Sie nach dem Aufstellen **30 Minuten** bevor Sie das Kühlgerät an das Stromnetz anschließen.



Wenn Sie das Kühlgerät mit mehr als 30° Neigung transportiert haben; warten **Sie bitte 4 Stunden bevor Sie das Kühlgerät an das Stromnetz anschließen.** Dies ist erforderlich, damit das Öl in den Kompressor zurückfließen kann. Bei Nichtbeachtung dieser Vorschrift droht der Ausfall des Kompressors.

- Beim ersten Einschalten des Gerätes werden Sie möglicherweise einen leichten „Neugeruch“ bemerken. Dieser Geruch verschwindet, sobald das Gerät zu kühlen beginnt.
- Nach ca. 1-2 Stunden hat das Gerät seine normale Betriebstemperatur erreicht und ist einsatzfähig.

BESCHREIBUNG DES GERÄTS, HAUPTBESTANDTEILE (siehe Abb. 1)

1	Schalter	6	Ventilator
2	Temperaturregler	7	Regal
3	Anzeige der Temperaturregelung	8	Reinigungsinstrument für die Tauwasserauffangrinne
4	Stromanzeige (grün)	9	Kondensator
5	Leuchte (LED)	10	Kompressor

- 1 – SCHALTER.** Die Beleuchtung des Kühlbereiches wird mit dem Drücken des Schalters **1** eingeschaltet. | - ein. **O** – aus.
- 2 – TEMPERATURREGLER.** Der Thermoregler in der Stellung "**0**" (AUS) schaltet aus dem Netz nur den Kompressor aus.
- 4 – STROMANZEIGE (GRÜN)** Die aufleuchtende grüne Signallampe 4 zeigt an, dass der Kühlschrank ans Netz angeschaltet ist. Ventilator mit ein und arbeitet ununterbrochen.

TEMPERATURREGULIERUNG


Die Temperatur im Kühlfach wird durch Drehen des Temperatur-Drehreglers **2** (siehe Bild 1) eingestellt. Die eingestellte Temperatur auf einer fünfstufigen Skala ist am Drehregler ablesbar. Bei geschlossener Kühlschranktür ist sie an der Anzeige des Temperaturreglers ablesbar **3** (abb. 1). Die


Temperatur kann auf einer fünfteiligen Skala reguliert werden. Die Zahl „0, 1, 2, 3, 4, 5“ bedeutet keine bestimmten Temperaturen.

0 = der Kompressor wird abgeschaltet! **Das Gerät ist noch am Stromnetz angeschlossen.**

1 = höchste Temperatur (geringste Kühlung)

5 = niedrigste Temperatur (stärkste Kühlung)

 DIE TEMPERATUR IM KÜHLFACH KANN ABHÄNGIG VON UMGEBUNGSTEMPERATUR, MENGE UND TEMPERATUR DER NAHRUNGSMITTEL, HÄUFIGKEIT DER TÜRÖFFNUNG SCHWANKEN.

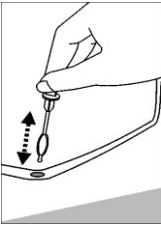
 BEI NIEDRIGER RAUMTEMPERATUR KÜHLT DER GERÄT WENIGER STARK, DESHALB KANN DIE TEMPERATUR IM KÜHLSCHRANK ANSTEIGEN. Stellen Sie in diesem Fall die Temperatur mithilfe des Temperaturreglers niedriger

ABTAUEN, REINIGUNG UND PFLEGE

Die Kühlkammer taut automatisch ab. Die sich hinten in der Kühlkammer bildenden Eistropfen schmelzen während der Betriebspausen des Kompressors, das Schmelzwasser fließt durch die Tauwasserauffangrinne ins Tauwasserverdunstungsgefäß auf dem Kompressor und verdunstet dort.

REINIGEN SIE DEN KÜHLSCHRANK REGELMÄSSIG!

Vergessen Sie nicht vor dem Abtauen des Gefrierfachs oder dem Reinigen des hinteren Teils des Gehäuses das Gerät vom Netz zu nehmen. !



- Bewahren Sie die Innenoberflächen des Geräts und alle Kunststoffteile vor Fett, Säure, Soßen. Falls Sie unabsichtlich davon ausgießen, reinigen Sie die betroffenen Flächen sofort mit warmem Seifenwasser oder Spülmittel. Reiben Sie sie anschließend trocken.
- Reinigen Sie die Türdichtung regelmäßig. Reiben Sie sie trocken.
- ◀ **REINIGEN SIE REGELMÄßIG DIE ABFLUSSÖFFNUNG DER TAUWASSERAUFFANGGRINNE MIT DEM DAFÜR VORGESEHENEN REINIGUNGSTRUMENT 8 (Abb. 1).**
- Wischen Sie mindestens einmal im Jahr den Staub ab, der sich an der Kühlschrankrückwand und auf dem Kompressor angesammelt hat. Zur Reinigung eine weiche Bürste, elektrostatische Tücher oder den Staubsauger benutzen.
- Bei der Reinigung **KEINE** Scheuerlappen oder Schwämme mit rauer Oberfläche verwenden.
- **WENN SIE DAS KÜHLGERÄT FÜR LÄNGERE ZEIT AUSSCHALTEN, LASSEN SIE DIE TÜR OFFEN.**

WECHSEL DES TÜRANSCHLAGS, siehe abb. 9

Zum Wechsel der Öffnungsrichtung der Kühlschranktür empfehlen wir eine weitere Person heranzuziehen. Sie brauchen: Schraubenschlüssel Nummer 8 und 10, Kreuzschraubenzieher.

Der Kühlschrank darf zum Wechseln der Kühlschranktür **NICHT** horizontal abgelegt werden.

ACHTUNG! Schalten Sie das Gerät ab, ziehen Sie dazu das Netzkabel aus der Steckdose.

1. Die zwei Schrauben **7** abschrauben und den unteren Scharnierhalter **8** zusammen mit dem Scheibensatz **6** auf dem Lagerzapfen und Dichtungssatz **5** abnehmen.
2. Die zwei Schrauben **7** abschrauben und den Scharnierhalter **11** abnehmen. Die Tür **4** abheben.
3. Aus dem oberen Scharnierhalter den Lagerzapfen **2** zusammen mit der Mutter **1** und den Scheiben **3** ausschrauben und den ganzen Satz auf der Gegenseite der Tür festmontieren.
4. Zuerst die Tür um 180 ° drehen, dann den oberen Lagerzapfen in die Tür einschieben und die Tür aufhängen. Die Befestigungsschrauben **12** aus der Tür abschrauben, die Türgriffe **13** entfernen. Die Griffe auf der Gegenseite montieren. Schraubenlöcher mit den Spreizstiften verschließen. Die Platte **10** bleibt in ihrer Position.
5. Zuerst den Lagerzapfen in die Tür einschieben, dann den unteren Scharnierhalter **8** zusammen mit dem Scheiben- und Dichtungssatz auf der Gegenseite des Schrankes festmontieren.
6. Den Scharnierhalter **11** auf der Gegenseite des Schrankes befestigen.

Warten Sie ca. 30 Minuten, bevor Sie das Gerät an das Stromnetz anschließen. Wenn Sie das Gerät um mehr als 30° geneigt haben, warten Sie bitte 4 Stunden bevor Sie das Gerät an das Stromnetz anschließen.

STÖRUNGEN UND DEREN BEHEBUNG. Was, wenn...

- **Der ans Stromnetz angeschlossene Kühlschrank nicht funktioniert, die Stromanzeige nicht aufleuchtet.** Überprüfen Sie, ob die Elektroinstallation bei Ihnen zu Hause in Ordnung ist. Überprüfen Sie, ob der Stecker richtig in die Steckdose gesteckt wurde.
- **Der Lärmpegel des Geräts ansteigt.** Überprüfen Sie, ob das Gerät stabil und waagrecht steht. Zur Regulierung bedienen Sie sich der vorderen Stützfüße des Geräts.
- **Überprüfen Sie, ob zwischen dem Kühlschrank und anderen Möbeln oder den Teilen an der Hinterseite des Geräts und der Wand ein Zwischenraum ist.** Ziehen Sie den Kühlschrank weg von den Möbeln oder der Wand. Überprüfen Sie, ob die lautereren Geräusche nicht von Flaschen, Dosen, Geschirr im Kühlschrank stammen, die sich gegenseitig berühren.
- **Wasser unter dem Kühlgerät.** Das Tauwasserverdunstungsgefäß ist vom Kompressor gerutscht. Stellen Sie das Becken auf den Kompressor zurück.
- **Beim Öffnen der Kühlschranktüren quillt das Gummidichtungsband hervor.** Die Dichtung ist mit klebrigen Nahrungsmitteln (Fett, Sirup) verschmutzt. Reinigen Sie die Dichtung und die Vertiefung für die Dichtung mit warmem Seifenwasser oder Spülmittel, reiben sie beides trocken. Setzen Sie die Gummidichtung wieder in die Vertiefung ein.
- **Hohe Temperatur im Kühlschrank, Betriebspausen des Kompressors kurz.** Achten Sie darauf, ob die Kühlschranktüren sich gut dicht schließen lassen, ob nicht die Türen beim Herausnehmen oder Hineinstellen von Produkten länger als erforderlich offen gelassen wurden, ob nicht zu viele und zu warme Esswaren in den Kühlschrank gestellt wurden.
- **Die Oberfläche des Kühlschranks beschlägt sich.** Die Luftfeuchtigkeit in der Umgebung beträgt mehr als 65 Prozent. Lüften Sie den Raum, in dem das Kühlgerät steht, beseitigen sie falls möglich die Ursache für die Feuchtigkeit.

UMWELTHINWEISE



Dieses Symbol bedeutet, dass der Kühlschrank nach Ablauf der Betriebszeit nicht über den normalen Haushaltsabfall entsorgt werden darf, sondern getrennt, in speziellen, mit diesem Zeichen versehenen Containern, über eine spezielle Sammelstelle entsorgt werden muss.

Genauere Informationen, wo alte Kühlschränke zur Entsorgung abgegeben werden können, erhalten sie von den örtlichen Behörden, dem Geschäft, in dem Sie den Kühlschrank gekauft haben, oder vom Hersteller.

Vor der Entsorgung des Geräts machen Sie dieses bitte unbrauchbar, damit mögliche Unfälle verhindert werden können. Ziehen Sie den Netzstecker aus der Steckdose, zerschneiden sie das Kabel. Reißen Sie dann den Dichtungsgummi vom Kühlgerät. Falls vorhanden, machen Sie das Türschloss unbrauchbar.

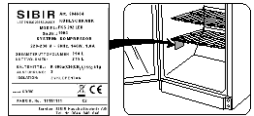
ACHTUNG! Zerlegen Sie das Kühlgerät auf keinen Fall selbst. Bringen Sie es zu einem Abfallentsorgungsunternehmen.

Alle verwendeten Verpackungsmaterialien Ihres neuen Gerätes können gefahrlos entsorgt werden:

Der Karton kann zerkleinert zur Altpapiersammlung gegeben werden. Die Folien sind aus Polyethylen (PE) und die Polsterteile aus FCKW - freiem Polystyrol (PS). Diese wertvollen Stoffe können, wenn Sie alle bei einem Wertstoffcenter abgeben, nach Aufarbeitung wieder verwendet werden (Recycling).

GARANTIELEISTUNGEN

FALLS IHR KÜHLSCHRANK NICHT MEHR RICHTIG FUNKTIONIERT, ÜBERZEUGEN SIE SICH, OB SIE DIE URSACHE DES NICHT ZUFRIEDENSTELLENDEN BETRIEBS DES GERÄTS NICHT SELBST BEHEBEN KÖNNEN! Können Sie das Problem nicht selbst lösen, wenden Sie sich telefonisch oder schriftlich an einen Servicevertreter in Ihrer Nähe. Geben Sie dabei unbedingt Modell und Gerätenummer an. Diese Angaben finden Sie auf der Geräteetikette an der linken Außenwand des Kühlfachs.



Produktdatenblatt	
DELEGIERTE VERORDNUNG (EU) 2019/2016 DER KOMMISSION	
Name oder Warenzeichen des Lieferanten:	SIBIR
Modellkennung	FKS 292 LED
Art des Kühlgeräts mit Direktvertriebsfunktion	Getränkekühler
Kabinett Familiencode	VC4
Produktspezifische Parameter	
Volume , L	290
Umgebungsbedingungen, für die das Gerät geeignet ist:	
Wärmste Temperatur (°C)	+32
Relative Luftfeuchtigkeit (%)	65
Allgemeine Produktparameter:	
Energieverbrauch (kW/h/Jahr)	902
EEl	64.5
Energieeffizienzklasse	E
Temperatur (en) für optimierte Lebensmittellagerung (°C)	+5
Lichtquellenparameter	
Art der Lichtquelle	Verwendete Beleuchtungstechnologie: LED
Energieeffizienzklasse	D
Überbeinige Abmessungen (cm) Höhe / Breite / Tiefe	145 x 60 x 60
Elektrische Daten	Siehe Produktetikett

ANMERKUNG. Der Hersteller behält sich das Recht vor, die in der Gebrauchsanweisung genannten technischen Eigenschaften des Geräts sowie dessen Ausstattung zu ändern.

Chère cliente, cher client,

Toutes nos félicitations pour l'achat de ce produit. Comme tous nos produits, celui-ci a été mis au point suivant les tous derniers acquis de la technique et fabriqué moyennant l'utilisation de composants électriques/électroniques fiables et ultramodernes. Avant de mettre l'appareil en service, veuillez consacrer quelques minutes à la lecture du mode d'emploi ci-après.

Merci !

LISEZ ATTENTIVEMENT LES INSTRUCTIONS FOURNIES PAR LE MODE D'EMPLOI. Respectez scrupuleusement ces instructions afin d'éviter tout risque de blessure, d'endommagement de l'appareil.

Le fabricant n'assume aucune responsabilité pour des dommages causés par une utilisation non conforme aux instructions.

Nous vous conseillons de conserver ce Mode d'emploi durant toute la durée d'utilisation de l'appareil. Si vous vendez l'appareil, faites parvenir le Mode d'emploi au nouveau propriétaire.

Informations générales:

Le réfrigérateur c'est un réfrigérateur vitré commercial destiné au refroidissement, exposition et conservation des boissons. **Ces appareils sont destinés à des fins commerciales !**

Le fabricant garantit un bon fonctionnement du réfrigérateur lorsque la température ambiante est comprise entre 16 et 32 degrés celsius que l'humidité de l'air environnant ne dépasse pas les 65 %.

PRECAUTIONS AVANT L'EMPLOI

Consignes de sécurité:



- MISE EN GARDE: Ne couvrez pas les grilles de ventilation situées sur la partie supérieure et les côtés de l'appareil.
- MISE EN GARDE: Maintenir dégagées les ouvertures de ventilation dans l'enceinte de l'appareil ou dans la structure d'encastrement.
- MISE EN GARDE: Ne pas utiliser d'appareils électriques à l'intérieur du compartiment de stockage des denrées, à moins qu'ils ne soient du type recommandé par le fabricant.
- MISE EN GARDE : Lors du positionnement de l'appareil, s'assurer que le cordon d'alimentation n'est pas coincé ni endommagé.
- MISE EN GARDE : Ne pas placer de socles mobiles de prises multiples ni de blocs d'alimentation portables à l'arrière de l'appareil.
- MISE EN GARDE : La mise au rebut de l'appareil doit se faire dans le respect de la réglementation nationale.
- Ne pas stocker dans cet appareil des substances explosives telles que des aérosols contenant des gaz propulseurs inflammables.

- Cet appareil doit être uniquement utilisé pour entreposer les denrées alimentaires



MISE EN GARDE: N'endommagez pas le circuit de réfrigération de l'appareil. Il contient le gaz réfrigérant R600a. Si le système de réfrigération est endommagé :

- N'utilisez pas de flamme près de l'appareil.
 - Evitez les étincelles – n'allumez pas d'appareil électrique ou de lampe électrique.
 - Ventilez immédiatement la pièce. Au cas d'une panne du circuit frigorifique, aérez la pièce où se trouve l'appareil pendant quelques minutes (la pièce doit être au moins de 4m³ pour le produit du méthylpropane m/R600).
- Cet appareil peut être utilisé par des enfants à partir de 8 ans et par des personnes ayant des capacités physiques, sensorielles ou mentales réduites, ou dénuées d'expérience ou de connaissances s'ils (si elles) sont correctement surveillé(e)s ou si des instructions relatives à l'utilisation de l'appareil en toute sécurité leur ont été données et si les risques encourus ont été appréhendés. Les enfants ne doivent pas jouer avec l'appareil.
 - Cet appareil doit être branché sur une prise de terre conforme aux normes en vigueur. Assurez-vous que la tension sur le réseau de votre habitation coïncide avec les indications fournies sur la fiche signalétique de l'appareil. Cet appareil répond aux normes de sécurité CE en vigueur. La prise électrique reliée à la terre par laquelle l'appareil est branché sur le secteur devrait être dans un endroit accessible.
 - La fréquence et la puissance de l'installation électrique de doivent être conforme aux paramètres généraux de l'appareil comme il est écrit dans le.
 - Attention ! Si l'appareil est produit le cordon d'alimentation spécial il peut être échangé seulement par le cordon d'alimentation spécial même fournies par le fabricant.
 - Assurez-vous que la prise du câble n'est pas écrasée entre l'arrière de l'appareil et le mur, ou endommagée pour quelque autre raison. Une prise endommagée peut être à l'origine d'un incendie!
 - Il ne faut pas utiliser de raccords adaptatifs, de prises multiples (répartiteurs), de rallonges deux fils. S'il y a la nécessité d'utiliser un rallonge, il est permis d'utiliser qu'un rallonge avec un rouleau de sécurité, à prise unique ayant une attestation de sécurité VDE/GS. Au cas d'utilisation d'un rallonge (avec le rouleau de sécurité, ayant le signe de sécurité), sa prise doit être placée à une distance sûre des éviers et ne peut pas être exposée à être submergée de l'eau ainsi que des autres égouts.

- Lorsque vous positionnez l'appareil, prenez garde à ne pas écraser et endommager le câble électrique. Si vous entreposez des objets lourds tels qu'appareils rafraîchissants ou électroménagers près du réfrigérateur, assurez-vous qu'ils ne risquent pas d'écraser ou d'endommager le câble électrique. Cela pourrait créer un court-circuit et faire prendre feu au câble.
 - ATTENTION: Ne pas retirer le couvercle de l'éclairage LED intérieur. En cas de mauvais fonctionnement, veuillez contacter le service clientèle pour toute assistance.
 - SI L'APPAREIL A ETE DEBRANCHE (POUR LE NETTOYER, LE DEPLACER etc.) il faudra peut-être le brancher après 15 minutes.
 - Avant de le nettoyer, débranchez l'appareil. Lorsque vous débranchez le câble, tirez-le toujours au niveau de la fiché, ne tirez pas sur le câble lui-même.
 - Ne placez aucun appareil électrique en fonctionnement (four micro ondes, bouilloire électrique...) sur l'appareil, cela pourrait faire fondre les composants en plastique. Ne placez pas d'assiette remplie de liquide, de vase de fleurs remplis d'eau ou tout autre récipient contenant du liquide sur l'appareil.
 - Une fois l'appareil déballé, assurez-vous qu'il est complet, que la structure et les câbles de branchement ne sont pas endommagés
 - Il est interdit d'utiliser un appareil techniquement endommagé.
-  Si l'appareil ne marche pas et qu'il n'est pas possible de le réparer à l'aide de ce mode d'emploi, débranchez-le, ouvrez les portes, et appelez un service spécialisé. Seul un opérateur du service après-vente peut remédier à tous les problèmes techniques ou de construction.
-  **L'appareil doit être transporté en position verticale.** Le fabricant ne pourra être tenu responsable de tout dommage causé par le non-respect des instructions concernant le transport.

INSTALLATION ET CONDITIONS DE FONCTIONNEMENT

Positionnement:

- Placez l'appareil dans une pièce sèche et bien aérée.



ATTENTION! L'appareil ne doit pas être mis en fonctionnement dans une pièce non chauffée ou en extérieur. Placez toujours l'appareil loin de sources de chaleur comme les fours, les radiateurs, et évitez toute exposition directe aux rayons du soleil. L'appareil ne doit pas être en contact de tuyau de chauffage, de gaz, ou d'évacuation d'eau, ni tout autre appareil électrique.

- Ne recouvrez pas les grilles d'aération sur le dessus de l'appareil – et assurez-vous que l'air puisse circuler librement tout autour de celui-ci. Il doit y avoir un espace d'au moins 10 cm entre le haut de l'appareil et tout autre appareil (ou meuble) éventuellement situé au-dessus de celui-ci. Si cette précaution n'est pas respectée, l'appareil consomme plus d'énergie et son compresseur pourrait surchauffer.
- Si l'appareil est placé dans un angle, il doit y avoir un espace d'au moins 1 cm entre la paroi de l'appareil et le mur. **Les dimensions du gabarit d'installation - voir Page 1, Fig. 3.**
- L'appareil doit être placé sur une surface plane, et ne doit pas être en contact avec le mur. Si nécessaire, réglez la hauteur de l'appareil en ajustant les pieds de mise de niveau: si vous les tournez dans le sens des aiguilles d'une montre l'appareil se soulève, dans le sens contraire il se baisse. Si l'appareil est très légèrement penché vers l'arrière, les portes se refermeront toutes seules.

Préparation de l'appareil:

- L'appareil doit être transporté uniquement dans sa position verticale ; ne pas l'incliner à plus de 30°.
- Décollez des ceintures collantes des côtés du réfrigérateur, enlevezle et tirez l'appareil de protection. Décollez des ceintures collantes et ouvrez la porte. Enlevez un intermédiaire qui se trouve audessus de la porte. **Pendant le placement, le déplacement, le soulèvement ne saisissez pas les poignées des portes, ne tirez pas par le réfrigérant à l'arrière du réfrigérateur ainsi que ne touchez pas le groupe compresseur.**
- Vous pourrez déplacer plus facilement l'appareil jusqu'à l'emplacement choisi si vous le soulevez légèrement par l'avant, le faites basculer vers l'arrière de sorte qu'il se place sur ses roulettes.
- Sortez de la pochette deux oppuis et mettez les dans les guidages se trouvant sur la partie arrière du meuble (voir fig. 2, page 1).



L'appareil ne doit pas être branché avant que tout l'emballage et le matériel de transport n'aient été enlevés. Jetez l'emballage de façon appropriée.

- Une fois que l'appareil a été installé dans sa position définitive, attendez environ 30 minutes avant de le brancher sur le secteur.



Si l'appareil a été incliné à plus de 30° pendant le transport, laissez-le dans une position verticale pendant au moins 4 heures avant de le

brancher sur le secteur. Si cette précaution n'est pas respectée, le compresseur de l'appareil pourrait ne pas fonctionner correctement.

DESCRIPTION DE L'APPAREIL, ELEMENTS DE BASE (voir FIG. 1)

1	Bouton pour allumer et éteindre la lumière interne	6	Ventilateur
2	Bouton de contrôle du thermostat	7	Huit grilles ajustables
3	Echelle du thermorégulateur	8	Liquide nettoyant du drain d'écoulement
4	Voyant de branchement (lumière verte)	9	Condensateur
5	Bloc lumière interne	10	Compresseur

- 1** — BOUTON POUR ALLUMER ET ETEINDRE LA LUMIERE INTERNE. Pour faire apparaître un éclairage dans une chambre de conservation des réfrigérateurs appuyez sur un bouton de l'interrupteur **1**. | - branché, **0** - débranché.
- 2** —BOUTON DE CONTROLE DU THERMOSTAT. En tournant le bouton du thermorégulateur dans la direction de l'aiguille de montre la température devient de plus en plus basse dans la chambre de conservation.
- 4** —VOYANT DE BRANCHEMENT (lumière verte). Une lampe verte de signalisation de lumière **4** qui s'allume signifie que le réfrigérateur est branché dans un réseau électrique.

COMMENT REGLER LA TEMPERATURE


Vous pouvez régler la température du compartiment réfrigérant à l'aide du bouton de contrôle du thermostat **2** (voir fig. 1), en le tournant d'un côté ou de l'autre. Vous pouvez voir la graduation de température en dessous du bouton de contrôle du thermostat **3** (voir fig. 1).


Vous pouvez régler la température sur graduations. Le nombre «0, 1, 2, 3, 4, 5» ne signifie pas une température spécifique.

0 = Le compresseur est éteint . **ATTENTION ! Le courant électrique n'est pas enlevé.**

1 = température maximale (refroidissement minimum)

5 = température minimale (refroidissement maximum)

 LA TEMPERATURE A L'INTERIEUR DE L'APPAREIL PEUT VARIER EN FONCTION DE LA TEMPERATURE AMBIANTE, DE LA QUANTITE D'ALIMENTS ENTREPOSES A L'INTERIEUR DE L'APPAREIL, ET DE LA FREQUENCE D'OUVERTURE DES PORTES.

 SI LA PIECE OU SE TROUVE L'APPAREIL EST FRAICHE, CELUI-CI REFROIDIRA MOINS. LA TEMPERATURE INTERIEURE DE L'APPAREIL POURRAIT DONC AUGMENTER. Réglez dans ce cas le thermostat sur une température plus basse .

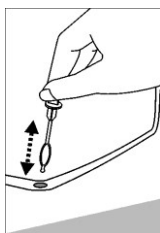
DÉGIVRAGE ET NETTOYAGE

Le dégivrage du compartiment réfrigérant est entièrement automatique. La glace qui se forme sur la paroi arrière du compartiment réfrigérant fond lorsque le compresseur n'est pas en marche, l'eau du dégivrage coule le long du drain d'écoulement jusqu'au plateau situé au-dessus du compresseur, d'où elle s'évapore.

NETTOYEZ REGULIEREMENT L'APPAREIL !

Nous vous rappelons qu'avant d'effectuer le dégivrage et le nettoyage de la partie postérieure de l'appareil vous devez le déconnecter du circuit électrique en débranchant la prise de courant !

- Evitez que les surfaces et les parties en plastique soient en contact avec les sauces, la graisse ou des aliments acides. Si cela se produit accidentellement – nettoyez-les immédiatement avec de l'eau chaude savonneuse ou du produit vaisselle. Séchez soigneusement.



- Nettoyez régulièrement les joints hermétiques des portes. Essayez soigneusement.
- ◀NETTOYEZ REGULIEREMENT LE DRAIN D'ECOULEMENT DE L'EAU DU DEGIVRAGE AVEC LE NETTOYANT **8** PREVU A CET EFFET (Fig. 1).
- Otez au moins une fois par an la poussière accumulée dans la partie postérieure de l'appareil et le compresseur. Utilisez pour cela une brosse douce, un tissu électrostatique ou un aspirateur.
- N'UTILISEZ PAS de détergents contenant des produits abrasifs, de l'acide, de l'alcool ou de l'essence pour nettoyer les superficies internes et externes. N'UTILISEZ PAS d'éponges ou matériaux abrasifs.
- Si vous laissez l'appareil éteint pendant une longue période, laissez les portes ouvertes.

COMMENT CHANGER LE SENS D'OUVERTURE DES PORTES

voir Fig. 4

Il est recommandé d'effectuer le changement de sens d'ouverture des portes avec l'aide d'une autre personne. Vous aurez besoin d'une clé de 8 et de 12, ainsi que d'un tournevis cruciforme Philips.

Pendant l'opération VOUS NE DEVEZ PAS mettre l'appareil à l'horizontale !

Effectuez les opérations décrites dans l'ordre indiqué :

ATTENTION ! Eteignez l'appareil et débranchez-le.

1. Dévissez deux vis **7** et enlevez le support inférieur **8** avec l'ensemble de rondelles **6** sur la charnière et le joint **5**. Dévissez deux vis **7** et enlevez le support **11**.
2. Enlevez la porte **4**. Du support supérieur retirez le pivot **2** avec l'écrou **1** et les rondelles **3** et l'ensemble fixez du côté opposé de la porte.
3. Positionnez la porte sur le pivot supérieur en tournant préalablement la porte de 180 degrés.
4. Dévissez les vis de fixation **12** des deux portes, enlevez les poignées **13** et fixez-les en vissant les vis dans les ouvertures disponibles du même côté. La plaquette **10** reste dans sa position initiale.
5. Vissez le support inférieur **8** avec l'ensemble de rondelles et de joints du côté opposé de l'armoire en positionnant préalablement la charnière du support dans la porte. Vissez le support **11** du côté opposé de l'armoire.

Si l'appareil a été penché à plus de 30°, attendez environ 4 heures avant de le rebrancher au secteur.

PROBLEMES DE FONCTIONNEMENT ET SOLUTIONS

- **L'appareil est branché mais il ne marche pas et l'indicateur de voltage n'est pas allumé.** Vérifiez que l'installation électrique de la maison fonctionne normalement. Vérifiez que la prise est correctement branchée.
- **Le bruit est devenu beaucoup plus fort.** Vérifiez que l'appareil est stable, sur une surface plane. Pour le stabiliser, réglez les pieds avant. Vérifiez que l'appareil ne touche aucun autre meuble, ou que la partie postérieure ne soit pas en contact avec le mur. Détachez l'appareil des autres meubles et du mur. Vérifiez que le bruit n'est pas dû à des bouteilles, des cannettes ou de la vaisselle qui s'entrechoquent.
- **Il y a de l'eau sur le haut du compartiment réfrigérant.** Vérifiez que le drain d'écoulement n'est pas bouché. Nettoyez le drain d'écoulement de l'eau du dégivrage avec le produit prévu à cet effet.
- **Il y a de l'eau sous l'appareil.** Le bac de collecte de l'eau a glissé hors du compresseur. Remplacez le bac de collecte de l'eau au-dessus du compresseur.
- **Quand on ouvre la porte, le joint de porte en caoutchouc s'arrache.** Le joint est enduit de substances poisseuses (graisse, sirop...). Nettoyez le joint avec de l'eau chaude savonneuse ou contenant du produit vaisselle puis essuyez-le soigneusement. Remettez en place le joint de porte.
- **La température de l'appareil est élevée, et le compresseur fait des pauses très brèves.** Assurez-vous que la porte de l'appareil soit correctement fermée, qu'elle n'ait pas été laissée ouverte plus longtemps que nécessaire, ou qu'une grande quantité de nourriture chaude n'ait pas été entreposée dans l'appareil.
- **Il y a de la condensation sur le haut de l'appareil.** L'air ambiant a une humidité supérieure à 65 %. Ventilez la pièce où est placé l'appareil, et si possible éliminez les causes d'humidité.

MISE AU REBUT



Ce symbole indique qu'une fois l'usage de l'appareil terminé, il ne peut être déposé avec les ordures ménagères. Il doit être collecté et éliminé séparément, dans des conteneurs signalés par ce symbole, auprès des déchetteries ou centres de collecte d'électroménagers.

Vous pouvez trouver des informations complètes sur la collecte des déchets encombrants et des électroménagers auprès des autorités locales, auprès du magasin où vous avez acheté cet appareil, ou auprès du fabricant.

Si vous décidez de mettre cet appareil à la casse, mettez-le hors d'usage afin d'éviter tout accident.

Débranchez l'appareil et sectionnez le câble d'alimentation électrique. Arrachez le caoutchouc de fermeture de la porte. Cassez la serrure de la porte s'il y en a une.

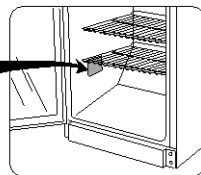
ATTENTION ! Ne démontez pas l'appareil par vous-même. Confiez-le à une entreprise de recyclage.

Toutes les matières d'emballage utilisées pour votre nouvel appareil peuvent être éliminées sans danger.

Le carton peut être remis broyé à la collecte des vieux papiers. Les films sont faits de polyéthylène (PE) et les éléments de rembourrage faits de polystyrène (PS) exempt de CFC. Ces précieuses matières peuvent être recyclées après retraitement lorsque vous les remettez à un centre de matériaux.

SERVICE DE GARANTIE

SI VOTRE APPAREIL NE FONCTIONNE PAS CORRECTEMENT, VERIFIEZ D'ABORD SI VOUS NE POUVEZ PAS Y REMEDIER PAR VOUS-MEME. Si cela est impossible, contactez le service d'assistance technique le plus proche, par téléphone ou par courrier. Lors du signalement de la panne, indiquez le modèle et le numéro de série du Réfrigérateur. Vous trouverez ces données sur l'étiquette du modèle, située sur la paroi de gauche du compartiment réfrigérant.



Fiche d'information sur le produit	
RÈGLEMENT DÉLÉGUÉ (UE) 2019/2018 DE LA COMMISSION	
Nom du fournisseur ou marque déposée: SIBIR	
Identificateur de modèle:	FKS 292 LED
Type d'appareil frigorifique avec une fonction de vente directe	Refroidisseurs de boissons
Code de famille d'armoires	VC4
Paramètres spécifiques au produit:	
Volume brut, L	290
Conditions ambiantes pour lesquelles l'appareil est adapté:	
Température la plus chaude (°C)	+32
Humidité relative (%)	65
Paramètres généraux du produit:	
Énergie annuelle consommation (kWh / a)	902
EEl Indice d'efficacité énergétique	64.5
Classe d'efficacité énergétique	E
Conseillé température (s) pour stockage optimisé des aliments (°C)	+5
Paramètres de la source lumineuse:	
Type de source lumineuse	Technologie d'éclairage utilisée: LED
Classe d'efficacité énergétique	D
Dimensions (H x L x P)	145 x 60 x 60
Données électriques	Voir sur l'étiquette du produit

NOTE. Le fabricant se réserve le droit d'apporter dans le futur des modifications aux caractéristiques techniques et aux spécificités de l'appareil.

SIBIR

Verkauf und Telefon 0844 848 848
Kundendienst Telefax 0844 848 850

Ersatzteilwesen Telefon 044 755 7365
Telefax 044 755 7366

SIBIRGroup AG, Bahnhofstrasse 134, 8957 Spreitenbach
www.sibir.ch, service@sibirgroup.ch

N02CDSB-1

2022-12-05